

ПРАКТИЧЕСКИЙ ЖУРНАЛ

ИДЕИ ВАШЕГО ДОМА

13 14 15 16 17 18 19 20 21



ДОМИК-НЕВЕЛИЧКА

www.lvd.ru

2003
№11



НОВЫЙ
НАРЯД
СТЕН



ТВЁРДАЯ
ПАМЯТЬ
DVD



ДИЗАЙН ПО ПРИНЦИПУ «ВСЁ ВКЛЮЧЕНО»



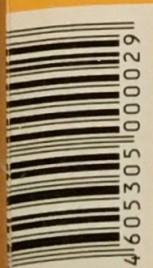
ПАРКЕТНАЯ
ДОСКА



ДВИЖЕНИЕ
СВЕТА

ГАЗОВЫЕ
КОНВЕКТОРЫ

МЯГКАЯ
МЕБЕЛЬ



В круге постмодернизма



архитектор
**ОЛЬГА
СЛЁЗКИНА**

Объект, о котором пойдёт речь, интересен, прежде всего, тем, что архитектору Ольге Слёзкиной пришлось решать достаточно сложные планировочные и дизайнерские задачи. Изначально квартира задумывалась как двухкомнатная. В ней три окна: по одному для гостиной, спальни и кухни. Но состав семьи заказчиков (муж, жена и грудной ребёнок) требовал трёх комнат. Кроме того, чтобы удовлетворить вкус хозяев, надо было определиться со стилистикой интерьера—достаточно актуальной, но без малейшего намёка на агрессивность и эпатажность

Ольга Слёзкина—архитектор со своим авторским стилем. Причем в последнее время она всё больше увлекается направлением «фьюжн», которое подразумевает соединение на первый взгляд несочетаемых вещей. Стиль же описываемой квартиры правильнее назвать близким к постмодернизму. Основание для этого дают, во-первых, процитированные в декоративных элементах классические формы, во-вторых, простота и ясность композиционного решения и, в-третьих, колористика, традиционная для памятников архитектуры с конца XVIII и вплоть до последней четверти XIX в. Правда, для настоящего постмодернизма, особенно для творений его идеолога Майкла Грейвза, характерны более смелые сочетания цветов, откровенно контрастирующие с используемыми каноническими формами. Но психологический комфорт был для заказчиков принципиален, так что по-настоящему постмодернистскими в этой квартире могут считаться лишь планировка и декоративные формы.

Первоначально квартира была строго симметрична, с четырьмя несущими колоннами и двумя блоками коммуникаций, со стояками и вентиляционными коробами по обе стороны от входной двери. Напротив входа—три окна, широкое посередине и два поуже по бокам. Исходная схема уже изначально несла в себе концепцию пространства с основным парадным помещением

❖ Принципиальная планировочная схема, основанная на круге, дополнена ортогональными пространственными формами. Этот приём позволил архитектору добиться особой эмоциональной выразительности интерьера

❖ Ступенчатая фальшстенка отделяет гостиную от прихожей. Сивозные проёмы не только визуально облегчают конструкцию, но и позволяют естественному свету проникать в дальние уголки квартиры



В 1977 г. вышла книга Чарльза Дженкса «Язык архитектуры постмодернизма» (переведена на русский язык Стройиздатом в 1985 г.), прозванная «библией постмодернизма» и справедливо поставленная русскими редакторами в один ряд с книгами Ле Корбюзье «К архитектуре» и Р. Вентури «Сложности и противоречия в архитектуре». В ней провозглашалась смерть модернизма, критиковалась его антигуманность, невыразительность художественного языка архитектуры «современного движения», ошибочность модернистской теории и практики. Эта книга ознаменовала начало почти десятилетнего торжества постмодернизма в мировой архитектуре. Постмодернизм цитировал исторические источники, как правило, весьма иронично. Рэм Коолхаас и Бернар Чуми вспоминали советских конструктивистов. Заха Хадит и Даниэл Либескинд находились под очевидным влиянием работ супрематистов, в частности Эль Лисицкого. Майкл Грейвз превращал свои здания в наглядные пособия по классической архитектуре. Наконец, группа Architectonica с большим юмором переваривала функционалистские декоративные идеи шестидесятых годов.



в середине и жилыми комнатами справа и слева. Подсобные помещения отнесли в глубь квартиры. Далее требовалось развить схему до полноценной планировки, учитывая все пожелания и привычки хозяев, да ещё привести в неё стиль, индивидуальность и декоративную выразительность.

Центром жилища и в прямом, и в переносном смысле была сделана гостиная, имеющая форму круга. Её границы обозначены полукруглой фальшстенкой, переходя-

щей в симметричные, очерченные по тому же радиусу межкомнатные перегородки. Возле окна они смыкаются с участками, перпендикулярными наружной стене. Место этого перелома привязано к скрытым от глаз несущим колоннам. Фальшстенку сделали ступенчатой, не доходящей до потолка и, кроме того, «перфорированной», поскольку кухня, которую отнесли в глубину квартиры, нуждалась в каком-то количестве естественного света. Теперь человек, входящий в квартиру, не «упирается» взгля-

Просторная круглая гостиная чётко делится на две смысловые зоны: обеденную со стеклянным столом и диванную группу напротив телевизора

Сточка зрения звукоизоляции, кирпичная стена толщиной 12 см ненамного лучше гипсокартонной перегородки. Решающее значение здесь имеют обшивка кирпича дополнительными звукопоглощающими материалами или II-12-77, часть II «Защита от шума» от 14 июня 1977 г., норма звукоизоляции межквартирных стен и перекрытий от воздушного шума без существенного увеличения нагрузки на перекрытия—это устройство дополнительной стены на металлическом или деревянном каркасе с облицовкой так называемыми «гибкими» тонкими плитами из гипсокартона, ДВП и т. п. Пространство между листами и существующей стеной заполняется звукопоглостителем (как правило, стекло- или минеральной ватой). При этом каркас жёстко крепится к стене, а облицовка жёстко крепится к каркасу на гвоздях непосредственно на облицовку и успешно переизлучают его в смежное помещение. Подробнее со способами звукоизоляции жилых помещений вы можете ознакомиться в № 11 нашего журнала за 2001 г. или на сайте www.ivd.ru.

В копилку идей

«Стенной шкаф», новое прочтение

Старый добрый стенной шкаф, занимавший, в полном соответствии со своим названием, практически всю стену комнаты, канул в прошлое. Ему на смену пришли шкафы—купе, формально, при кардинальной смене «лица» и усовершенствовании системы открывания высоченных дверных створок, сохранившие прежнюю конструктивную схему и функцию. Теперь появился предвестник нового поколения «стенных» шкафов—шкаф, окончательно слившийся со стеной. Причем настолько, что его уместнее было бы назвать «шкафной стеной».

Поставить шкаф возле стенки несложно. Достаточно легко и встроить его в нишу. Нужно только заранее побеспокоиться о её размерах или суметь найти мебель с заданной геометрией. Значительно сложнее создать стену, одновременно являющуюся шкафом. Речь идёт не о распространенных нишах или полках, обшитых по металлическому каркасу гипсокартоном. Всё намного интереснее. Часть стены наделяется всеми атрибутами и функциями шкафа. Глухие и прозрачные дверцы, полки и декоративные накладки—всё крепится к конструкциям перегородки, возведённой ради надёжности из кирпича и затем оштукатуренной и окрашенной. При изготовлении данного конкретного представителя поколения нехотелось основная сложность заключалась в производстве стеклянных дверей. Верхние их кромки должны были вырезаться по радиусу, заданному скруглённым проемом. Идеальной точности сопряжения проема и дверей удалось добиться от мастеров—стеклоделов не сразу.



ИДЕИ ДОМА



дом в глухую плоскость—навстречу, через окно гостиной и фальшстенку, льётся поток света, так что гостиная как будто распахивается навстречу гостю.

Можно сказать, что круглая гостиная играет в данном случае ту же роль, которую играли гостиные дворянских усадеб, запомнившиеся литературными и музыкальными салонами. Впрочем, присутствие в общей зоне круглой колонны, напоминающей древнегреческие или, скорее, древнеегипетские образцы, может навести на мысль об атриуме. Одна из характерных черт постмодернизма заключается как раз в том, что он охотно заимствует декоративные детали из разных эпох и сочетает в удобной для себя форме. В данном случае композиция из трех смежных зон сориентирована вокруг колонны, замыкающей перспективные виды из прихожей, кухни, гостиной и даже, при открытой двери, из кабинета. Уже в процессе строительных работ стало ясно, что, вследствие дефицита площади, излишние декоративные акценты здесь не нужны. Так что оставили лишь принципиально важные. В результате в пространстве между гостиной, кухней и прихожей была сохранена только одна колонна, и ещё одна полуколонна «выглядывает» из стены в спальне. Это посчитали достаточным. Две оставшиеся колонны скрыли в стенах (для лучшей звукоизоляции возведённых не из гипсокартона, а более капитально—из кирпича).

Сама гостиная делится на две части: в одной находятся диван и кресла с журнальным столиком, а также домашний кинотеатр, в другой—обеденная группа со стеклянным столом. Зоны «соревнуются» друг с другом за дополнительные метры. Впрочем, это не создаёт ощущение тесноты, так как плавные обводы гостиной расширяют пространство и создают мягкую игру светотени.

Присутствие в интерьере экзотических аниссуаров—примета любимого стиля архитектора. В стиле «фьюжн» шкура зебры на полу и африканские статуэтки в проёмах фальшстены посреди априори созданного стилистического хаоса в современной городской квартире вполне уместны



Круг, подчеркивающий центр гостиной, повторен акцентами подвесных конструкций на потолке и месторасположением светильников. Лампы разделены на функциональные группы: отдельные источники есть над обеденным столом, геометрический центр основного круга фиксирует люстра с многочисленными подвесами; наконец, перепад гипскартонных конструкций потолка подчеркнут скрытой подсветкой. В зависимости от настроения, можно менять цвет освещения гостиной—от мягкого синевато-фиолетового до желтоватого. Что касается цвета стен, то хозяйка сразу же остановилась на мягких пастельных тонах, поскольку считали важным, чтобы в квартире не было бросающихся в глаза, кричащих оттенков.

В дальнейшем развитии проекта важную роль сыграли соображения функциональности. Вот что говорит владелец квартиры Артур: «Я думаю, при работе над нашим жилищем перед Ольгой стояла непростая задача. Сейчас очень у многих дизайнеров принято просто создавать эффектный антураж, не заботясь о практичности. Для нашей семьи практичность была не менее важна, чем внешний вид. Красота красотой, но ведь надо предусмотреть и элементарное бытовое удобство». В данном случае речь не в последнюю очередь идет об удобстве для хозяйки квартиры. Жене Артура была нужна не только комфорт-

☛ Вид из кухни на гостиную. В полном соответствии с канонами постмодернизма, в оформлении квартиры широко используются классические планировочные и декоративные приёмы: круглые залы, рельефные плафоны на потолке и, конечно, колонны

☛ Обилие скруглённых элементов и светло-коричневый оттенок стен зрительно увеличивают пространство гостевой зоны. Немаловажную роль играет и обилие света, как искусственного, так и естественного



ная кухня, но и отдельная прачечная—кладовка со стиральной машиной и сушилкой. Для этого выделили небольшой чуланчик справа от входа в квартиру, между прихожей и кухней. С внешней стороны прачечную обогрели уже упоминавшейся круглой колонной.

Геометрически правильная форма гостиной и изначальная симметрия планировки «ломаются» автором проекта в полном соответствии с традициями постмодернизма.

☛ Небольшая кухня практически незаметна за широким стволом колонны, стилизованной под древнеегипетские образцы

Колонна, украшающая объединённое пространство гостиной и кухни, декорирована с помощью гипса и гипскартона. Стилизованные формы ствола и капители напоминают образцы, характерные для храмовой архитектуры Древнего Египта. При известной доле воображения даже в современной реминисценции можно узнать в капители священный для египтян распускающийся цветок лотоса. Редкие каннелюры на самой колонне изображают перевязанный сверху (пояс капители) и снизу (база) пучок стеблей лотоса. Впервые колонны с растительными капителями в форме бутонов лотоса и папируса, а также пальмовидные колонны с гладким стволом появились в храме фараона V династии Сахура в Абусире. Лотос уходит корнями в землю, его стебель преодолевает воду, а цветок распускается на воздухе и раскрывается под лучами солнца. Основное и, видимо, исходное значение этого мифопоэтического символа—творящая сила, связанная с женским началом. Отсюда—более специальные символические значения лотоса: плодородие, процветание, здоровье, слава; земля как космическая, самопорождающая суть; спонтанное творение, вечное рождение (божественное, сверхчеловеческое); бессмертие и воскрешение к вечной жизни; чистота, духовность. Как эмблема Верхнего Египта, лотос противопоставлялся папирусу—эмблеме Нижнего Египта.



ным, без примеси того смысла, который оно традиционно имеет во многих российских жилищах (место, где собирается вся семья и ведутся «душевные» разговоры). Решение кухни нашлось не сразу. Вначале предполагалась угловая планировка. Но при таком варианте терялась полезная площадь—негде было разместить дополнительные шкафы. И лишь со временем родилась идея, возможно, единственно верная—расположить всё оборудование по двум параллельным линиям, а столик поставить посередине, у стены. В одну линию «уложились» постмодернистская кухня ELT с подсветкой над рабочим столом и металлической вытяжкой, а в другую—шкаф, внушительных размеров нестандартный холодильник MIELE (Германия) с внешними панелями из «нержавейки», микроволновая печь и телевизор. Функциональный стол, покрытый ламинатом, и стулья приобрели сами хозяева. Для большего удобства на кухне, как и по всей квартире, оборудовали систему тёплого пола. Минимальное количество элементов декора подчёркивает чисто функциональную суть помещения, так как всё внимание в жилище отдано общей зоне гостиной.

В спальне хозяйка квартиры пожелала создать какой-нибудь оригинальный дизайнерский объект. Ольга Слезкина предложила возвести здесь, как и в гостиной, круглую полуколонну. По словам автора проекта, колонны в гостиной и спальне получились «разными, но родственными». Та из них, что находится в спальне, имеет более низкую капитель и горизонтальное членение, в то время как её «сестра» в гостиной расчленена вертикально. «Ещё предстояло как-то интересно оформить стену, к которой

➔ Над кроватью создана пространственная композиция, объединяющая вертикальную часть с пунктиром квадратных ниш и горизонтальную с цепочкой встроенных светильников. Использование стилизованной формы пологой арки—один из самых характерных приёмов постмодернизма

Плавная линия стены, отгораживающей прачечную, задаёт траекторию движения входящего: от двери—направо к кухне, к гостевому санузлу или в гостиную. Волнистая линия перегородки акцентируется расположением светильников на потолке и сменой материалов на полу (паркет/плитка). При этом вход в гостиную смещается вправо, и путь в неё выглядит не прямой линией, а частью синусоиды. Постмодернистский интерьер не должен точно—в—точь следовать нормам «золотого сечения», здесь важнее переосмыслить классические образцы, внести в них свою лепту, приспособить к конкретным условиям. К тому же принятое планировочное решение позволило зрительно отгородить от гостей спальню и санузел хозяев, находящиеся слева от входа. (Понятно, что расположение санузлов жёстко привязывается к конструктивному стояку, но в данном случае планировочная и технологическая стороны проекта удачно совместились.) Таким образом разделены хозяйственная часть жилища и зона отдыха.

Кухню вписали в довольно тесное пространство в глубине квартиры, между несущей стеной и прачечной. В результате «статус» помещения оказался чисто утилитар-

➔ Кабинет хозяина временно расположился в будущей детской. На гипсоватных полках сейчас стоят фотографии и безделушки, а потом выстроятся машинки, плюшевые мишки и т. д. Цвет стен—светло-зелёный, фиштактовый, одинаково подходит как для нынешней, так и для будущей роли этой комнаты

Адреса на странице 288



приставлена кровать,—говорит Ольга.—Просто вешать в изголовье картину не хотелось». Применение гипсокартона позволило сделать в плоскости несколько ниш. Сама же стена, благодаря полукруглой подшивной конструкции, напоминающей балдахин, плавно «перетекает» в потолок. К слову: эта конструкция выкрашена в тот же цвет, что и стены спальни, и дополнительно украшена по краю цепочкой встроенных светильников.

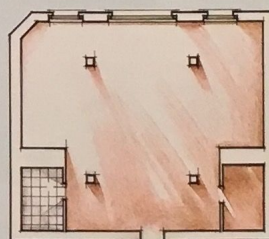
В правой половине квартиры находится будущая детская. Пока ребёнок ещё слишком мал, она используется как кабинет главы семейства. Поскольку смежная с гостиной перегородка полукруглая, основные предметы обстановки комнаты (шкаф и кровать) пришлось расположить у противоположной стены. Сама же перегородка оснащена несколькими горизонтальными плоскостями. Они выполнены из гипсокартона и могут использоваться как полки для книг. Рядом, у окна, в настоящее время находится письменный стол и кресло хозяина. Но задорный салатовый оттенок стен и разноцветная люстра не дают забыть об истинном предназначении комнаты.

Напоследок добавим, что весь проект реализован в рекордно короткие сроки—60 дней. За это время были не только проведены строительные работы, но и закуплена вся необходимая обстановка. Оперативность принятия решений—не менее важный фактор при реконструкции квартиры, чем стремление к красоте и практичности. То, что в данном случае случилось соединилось все три момента,—заслуга не только архитектора Ольги Слезкиной, но и хозяев квартиры. Сейчас трудности и перипетии строительства позади, и для них начинается новая жизнь в новом доме. ■

➔ В отделке ванной комнаты использована та же гамма, что и во всей остальной квартире. Светло-бежевый, коричневый и терракотовый легко заменяют традиционную сине-белую палитру. Для тех, кто предпочитает тепло и уют, психологический комфорт важнее стереотипов



план до реконструкции



технические данные

ДО РЕКОНСТРУКЦИИ:	
общая площадь	100 м ²
высота потолка	3,1 м
ПОСЛЕ РЕКОНСТРУКЦИИ:	
общая площадь	95 м ²
жилая площадь	67,2 м ²
высота потолка	2,7–2,9 м

весь объект

ПОТОЛОК: гипсокартон «КНАУФ ГИПС» (Россия)
СТЕНЫ: кирпич, штукатурка «Ветонит» (ОПТИКОС, Финляндия)

ванная комната

ПОЛ: керамическая плитка AZTECA (Испания)
СТЕНЫ: керамическая плитка MARAZZI (Италия)
САНТЕХНИКА: IDEAL STANDARD (Германия), ванна—JACUZZI (Италия), смеситель GROHE (Германия)
ДЕКОРАТИВНЫЕ ЭЛЕМЕНТЫ: напольное зеркало CASAMANIA BY FREZZA (Италия)

прихожая

ПОЛ: керамическая плитка MARAZZI

спальня

ПОЛ: паркетная доска TARKETT SOMMER (Швеция)
МЕБЕЛЬ: кровать AVANTI (Италия)

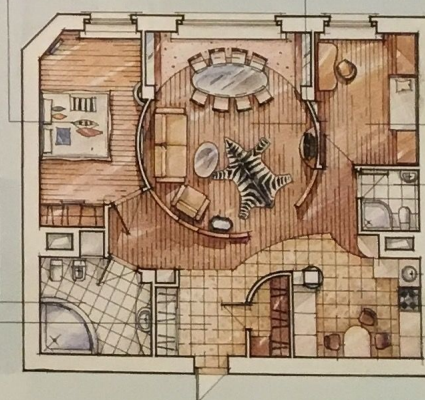
гостиная

ПОЛ: паркетная доска TARKETT SOMMER (Швеция)
МЕБЕЛЬ: диван Хьюстон («8 MARTA», Россия), стол, серванты—на заказ

детская

ПОЛ: паркетная доска TARKETT SOMMER

план после реконструкции



гостевой санузел

ПОЛ: СТЕНЫ: керамическая плитка TRUSSARDI (Италия)
САНТЕХНИКА: IDEAL STANDARD, душевая кабина—JACUZZI, смеситель GROHE

кухня

ПОЛ: тёплый пол DEVI (Дания), керамическая плитка MARAZZI
МЕБЕЛЬ: стол и стулья—AVANTI, кухня ELT (Россия)
ОБОРУДОВАНИЕ: холодильники MIELE (Германия)