

ПРАКТИЧЕСКИЙ ЖУРНАЛ

12 13 14 15 16 17 18 19 20

www.ivd.ru

2006  
№4

# ИДЕИ ВАШЕГО ДОМА



САД  
ВНЕ  
ВРЕМЕНИ

СТРОИМ  
ДОМ  
ИЗ БРУСА



ВЕШАЛКИ,  
ПОДСТАВКИ  
ДЛЯ ЗОНТОВ

КАМЕННЫЙ  
ДЕКОР



ОКНА  
В МАНСАРДЕ

ОДА  
КОМОДУ





# Игры с пространством

**Достойное жильё—это не только экологически чистый район, добротный современный дом, стильная мебель и отделка, но и удачная планировка. Именно она во многом определяет удобство повседневной жизни, варианты приёма гостей и даже возможности увеличения семьи. И хотя сейчас перепланировки ограничены жёсткими нормативами, в наших силах по-прежнему многое. Например, превратить двухкомнатную квартиру в трёхкомнатную**

архитектор  
ОЛЬГА  
СЛЁЗКИНА



**К**вартира общей площадью 64 м<sup>2</sup>, расположенная в новом монолитном доме, изначально имела самую заурядную планировку. Длинный узкий коридор соединял прихожую с кухней. В него же выходили двери всех остальных помещений: двух изолированных комнат, ванной, туалета и кладовки. Столь традиционная и уже не современная организация пространства не устраивала владельцев квартиры. Им хотелось иметь и спальню, и гостиную, и кабинет, который со временем мог бы стать детской. При этом новое планировочное решение должно было создать атмосферу уютного светлого

## Благородство отделки

Мрамор удивительно разнообразен по окраске и узору. Благодаря мелкозернистой структуре он легко полируется, приобретая неповторимый рисунок и блеск. На российском рынке можно встретить мрамор из Италии, Испании, Германии, Египта, Ирана, Китая и других стран. Цена 1 м<sup>2</sup> импортного материала составляет \$ 115–450 (при толщине плиты 20 мм) и во многом зависит от цвета и природного рисунка мраморных плит. При расчёте стоимости готового изделия цена 1 м<sup>2</sup> умножается на коэффициент раскроя (1,3–1,5), затем прибавляется \$ 10–80 за обработку фасонного профиля (на 1 пог. м изделия).







Ⓜ Двухуровневый гипсокартонный потолок в гостиной со встроенными галогенными светильниками повторяет изгиб полукруглой стены, за которой можно уединиться в кабинете, задернув двойную штору из органзы и тафты

### Стоимость подготовительных и монтажных работ

Вид работ	Объём работ	Расценка, \$	Стоимость, \$
Демонтаж перегородок	29 м <sup>2</sup>	4	116
Присоединение лоджии (демонтаж оконных блоков, кладка, утепление)	—	—	260
Устройство перегородок из кирпича (в том числе сложной конфигурации)	42 м <sup>2</sup>	—	540
Устройство подвесных потолков из гипсокартонных листов (включая сложные)	36 м <sup>2</sup>	—	790
Устройство декоративных элементов из гипсокартонных листов	—	—	700
Погрузка и вывоз строительного мусора	3 контейнера	—	350
<b>ВСЕГО</b>			<b>2756</b>

### Стоимость материалов для монтажных работ

Наименование	Количество	Цена, \$	Стоимость, \$
Кирпич керамический строительный	2100 шт.	0,17	357
Смесь сухая кладочная (мешок 50 кг)	2310 кг	0,05	115,5
Арматура 10 мм	38 кг (64 пог. м)	—	68
Лист гипсокартонный, профиль, шуруп, лента уплотнительная, плита звукоизоляционная	—	—	390
<b>ВСЕГО</b>			<b>931</b>

го жилища, наполненного воздухом. Также хозяева высказали пожелание относительно дизайна — интерьер их квартиры должен быть современным и оригинальным.

### 1 + 1 = 3

Сделать из двух комнат три полноценных помещения непросто. Задача усложнялась ещё и тем, что между двумя комнатами, то есть фактически в центре квартиры, располагается несущая колонна. При этом окна обеих жилых комнат выходят на северо-восток, что вопреки желанию хозяев не обеспечивало достаточной инсоляции. Архитектор Ольга Слёзкина, взявшаяся за столь непростую работу, нашла блестящее решение.

Первое, что делалось очевидным при изучении исходного плана, — это возможность увеличения кухни за счёт присоединения кладовки. Новое помещение приобрело форму почти правильного пятиугольника. Здесь свободно встали и кухонная мебель, и большой обеденный стол. После соответствующего согласования в пространство квартиры включили и часть остеклённого балкона, где обустроили зимний сад. В результате площадь кухни увеличилась ещё больше. Ванная комната, туалет и прихожая, естественно, остались на своих местах, но с некоторыми усовершенствованиями. Незначительная часть ванной была присоединена к туалету, что позволило оборудовать в нём раковину и ги-





➔ Прихожая кажется просторной благодаря зеркальной поверхности центральной двери встроенного шкафа, а также за счёт использования в отделке материалов светлых оттенков. Дугообразная граница между плиткой и паркетной доской на полу отмечает рубеж зоны прихожей

гиенический душ. Таким образом, туалет превратился в полноценный гостевой санузел, а ванная сделалась исключительно хозяйской.

Дальнейшие метаморфозы явились результатом вдохновенного творческого поиска. Необычная радиусная перегородка разделила оставшееся пространство на три части: изолированную спальню, небольшой кабинет и

➔ Картины в столовой, прихожей и кабинете выполнены архитектором Ольгой Слёзниковой

### Стоимость работ по устройству полов

Вид работ	Площадь, м <sup>2</sup>	Расценка, \$	Стоимость, \$
Устройство обмазочной гидроизоляции (санузел)	7,4	5	37
Устройство бетонной стяжки	73	10	730
Устройство наливных покрытий	53	6	318
Устройство покрытий из паркетной доски с установкой плинтусов	53	12	636
Устройство покрытий из керамических плиток	20	18	360
<b>ВСЕГО</b>			<b>2081</b>

### Стоимость материалов для устройства полов

Наименование	Количество	Цена, \$	Стоимость, \$
Гидроизоляция (Россия)	16 кг	2,7	43,2
Грунт-праймер «Бетоконтакт»	16 л	2,4	38,4
Пескобетон (Россия)	3600 кг	0,07	252
Ровнитель для пола (Россия)	260 кг	0,5	130
Паркетная доска (Финляндия)	53 м <sup>2</sup>	48	2544
Керамическая плитка	20 м <sup>2</sup>	35	700
Клей плиточный	100 кг	0,6	60
<b>ВСЕГО</b>			<b>3768</b>







Аккуратность в отделке стыков и углов напольным рельефным плинтусом достигается благодаря багетному способу. Ровный прямой угол получается путём соединения двух частей под углом 45°



уютную гостиную. Открывающаяся взору при входе в квартиру внутренняя стена с нишами неожиданно по мере продвижения вглубь превращается в условную границу между помещениями. Архитектурно она оформлена в виде каскадного понижения и имеет проём. Столь неординарное решение позволило архитектору избежать тесноты, добиться хорошей инсоляции пространства и посредством импровизированного окна подчеркнуть статус гостиной как отдельной комнаты, а не холла.

### Несущий элемент стабильности

Далее предстояло обыграть несущую колонну, находящуюся теперь на территории гостиной. Вариантов существовало немного. Несущий элемент можно было оформить в виде небольшой перегородки, скрывающей зону

Кухня—столовая существенно расширилась после присоединения кладовой—теперь в ней много воздуха и света. Здесь свободно разместились кухонный гарнитур цвета махагон (IKEA) и обеденная группа (CALLIGARIS)



### Стоимость отделочных работ

Вид работ	Площадь, м <sup>2</sup>	Расценка, \$	Стоимость, \$
Высококачественная штукатурка поверхностей	197	—	2167
Высококачественная окраска поверхностей	240	16	3840
Облицовка стен керамическими плитками	52	22	1144
Столярные, плотницкие работы (в том числе установка дверей, подоконников)	—	—	680
<b>ВСЕГО</b>			<b>7831</b>

### Стоимость материалов для производства отделочных работ

Наименование	Количество	Цена, \$	Стоимость, \$
Штукатурка гипсовая «Ротбанд»	1800 кг	0,3	540
Шпаклёвка (Финляндия, Германия)	620 кг	0,6	372
Краска в/д (Германия)	50 л	6	300
Керамическая плитка	52 м <sup>2</sup>	—	1560
Клей плиточный	260 кг	0,6	156
Подоконники (мрамор)	1,2 м <sup>2</sup>	260	312
<b>ВСЕГО</b>			<b>3240</b>



санузла и задающей направление движения в сторону кухни. Можно было сохранить собственно колонну, что предполагало дальнейшее развитие темы античности или монументализма, но не соответствовало пожеланиям хозяев. Наконец, имелась возможность декорировать этот элемент под камин.

Тема домашнего очага, символизирующего тепло и уют, в результате победила, тем более что и хозяевам, и архитектору импонирует древнекитайское учение об организации пространства—фэншуй. В соответствии с ним очаг в центре жилища гарантирует стабильность отношений в семье. Функциональное разделение помещений осуществлялось согласно тому же учению. Одну комнату, ориентированную на север, решили превратить в кабинет, так как энергетика севера способствует продвижению по службе. А спальня, пространственно тяготеющая к востоку, должна сулить долгую и счастливую семейную жизнь. Чтобы не слишком расширять несущую деталь, выбрали небольшой электрокамин толщиной всего 12 см, работающий в двух режимах—на обогрев и на имитацию пламени.

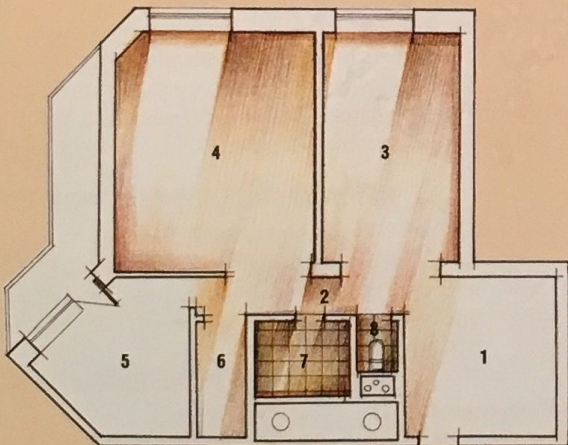
**Рабочие моменты**

Изначально внутренние перегородки в квартире были выполнены из пеноблоков и кирпича. Их снесли, оставив лишь одну несущую бетонную стену между ванной и кухней. Новые перегородки сложили из кирпича—прочного и надёжного материала, обладающего хорошей звукоизоляцией и благодаря небольшим размерам

Часть длинного остеклённого балкона присоединили к площади квартиры, оборудовав зимний сад. Чтобы не нарушать тепловой комфорт помещения, наружные стены утеплили, установили двухкамерные стеклопакеты, обрамлённые «тёплым» алюминием, а снизу устроили электрический тёплый пол. Зимний сад приподнят на одну ступень, а пол облицован керамической плиткой



план до переустройства



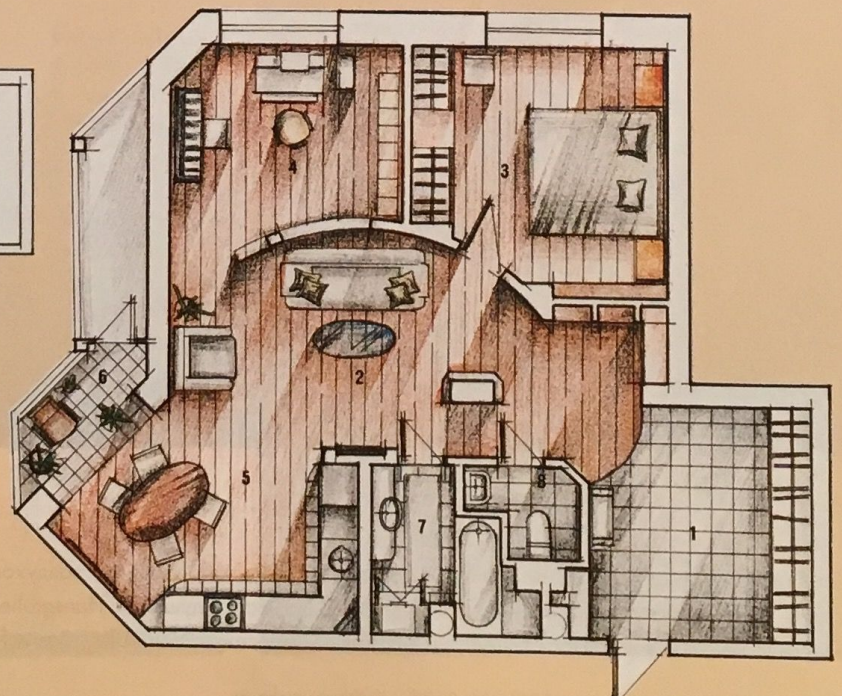
экспликация до переустройства

1. Прихожая .....	9 м <sup>2</sup>
2. Коридор .....	4,7 м <sup>2</sup>
3. Жилая комната .....	16,5 м <sup>2</sup>
4. Жилая комната .....	18,5 м <sup>2</sup>
5. Кухня .....	8,5 м <sup>2</sup>
6. Кладовка .....	2,4 м <sup>2</sup>
7. Ванная .....	3,4 м <sup>2</sup>
8. Туалет .....	1 м <sup>2</sup>
общая площадь .....	64 м <sup>2</sup>
жилая площадь .....	35 м <sup>2</sup>
высота потолков .....	2,75 м

экспликация после переустройства

1. Прихожая .....	9 м <sup>2</sup>	общая площадь .....	68 м <sup>2</sup>
2. Гостиная .....	18,7 м <sup>2</sup>	жилая площадь .....	39,5 м <sup>2</sup>
3. Спальня .....	12,4 м <sup>2</sup>	высота потолков .....	2,65 м
4. Кабинет .....	8,4 м <sup>2</sup>		
5. Кухня .....	11,2 м <sup>2</sup>		
6. Зимний сад .....	3,1 м <sup>2</sup>		
7. Ванная .....	3,7 м <sup>2</sup>		
8. Санузел .....	1,5 м <sup>2</sup>		

план после переустройства





➔ К спальному ложу хозяева предъявили чёткие требования: только массив натурального дерева, а снизу должны быть ящики для постельных принадлежностей

⌚ Нижняя открытая полочка встроенного шкафа предназначалась для телевизора, но в процессе обустройства жилища от этой идеи было решено отказаться в пользу тишины, способствующей релаксации



⌚ Место для будущей домашней библиотеки предусмотрено именно в спальне, чтобы было удобно выбрать книгу для чтения перед сном. Встроенные ниши удачно заменили традиционные книжные полки или шкафы







🕒 В кабинете можно также заняться музыкой. Вдоль правой стены удачно разместилось цифровое пианино (CASiO). Модель PX-400 с двухуровневой обучающей программой используется как при обучении, так и во время репетиций



подходящего для кладки радиусных стен. Поверхности новых перегородок выровняли, оштукатурили и окрасили в цвет слоновой кости. Потолки подшили гипсокартоном. Подоконники, декоративные полочки радиусной стены и полочки над камином отделали белым иранским мрамором.

Между тем в ванной комнате, за стеной, скрывающей вентиляционные трубы, было обнаружено «пропадающее» пространство. Стену разобрали, для вентиляционных труб соорудили защитные короба из гипсокартона, а благодаря освободившимся объёмам в помещении вписали чугунную ванну и встроенный шкаф со стиральной машиной. Стены в ванной и туалете облицевали светлой керамической плиткой, уложив её бесшовным методом. Для этого требуется особая разновидность плитки с идеально ровными краями, не имеющими фасок. При укладке зазор между отдельными элементами составляет 2 мм, в результате чего возникает визуальный эффект цельного покрытия.

### Полезная площадь стен

Встраиваемая мебель — одна из устойчивых тенденций современного интерьера. Всевозможные стеллажи, витрины и ниши хороши тем, что занимают минималь-

🕒 **Обстановка кабинета вполне рабочая: компьютерный стол, большой стеллаж и цифровое пианино**

ную площадь, помогают избежать монотонности стен и как нельзя лучше подходят для хранения книг, коллекций, сувениров и прочего добра. Кроме того, подобные конструкции позволяют экономить серьёзные суммы на корпусной мебели.

В данном случае предусмотрели сразу несколько встроенных предметов интерьера. При входе в гостиную соорудили вместительную витрину для хранения гостевой

### Стоимость электромонтажных работ

Вид работ	Объём работ	Расценка, \$	Стоимость, \$
Монтаж электропроводки, прокладка провода, кабелей (штрабление, разводка)	640 пог. м	1,5	960
Установка выключателей, розеток	34 шт.	10	340
Монтаж щитка группового и слаботочного	компл.	—	330
Монтаж, подвеска светильников, люстр	—	—	290
<b>ВСЕГО</b>			<b>1920</b>

### Стоимость электромонтажных материалов

Наименование	Количество	Цена, \$	Стоимость, \$
Электро-, телефонный, антенный кабели и комплектующие	640 пог. м	0,9	576
Электрощит, УЗО, автоматы (Германия)	компл.	—	310
Электроустановочные изделия	34 шт.	—	410
<b>ВСЕГО</b>			<b>1296</b>





➔ Большая необычная раковина (LAUFEN) и встроенный шкаф, в котором помимо полок для всяких принадлежностей нашлось место и для водонагревателя, и для стиральной машины, составляют обстановку ванной комнаты

➔ С помощью гигиенического душа удобно вымыть над унитазом обувь или коврик от входной двери



посуды и коллекционных сервизов. Её расположение и глубина были обусловлены выступом несущей стены. Над витриной нашлось подходящее место для кондиционера. В перегородке, отделяющей спальню от прихожей, с обеих сторон оборудовали ниши. В прихожей они располагаются внизу, а в спальне—в верхней части стены (здесь требовалось выделить место под небольшую домашнюю библиотеку, чтобы, протянув руку, можно было взять книгу для чтения перед сном). Полочки в нишах выполнены из натурального дерева. Ещё одна «интересная» стена находится напротив дивана в гостиной и закрывает собой торец кухонного гарнитура. В неё заподлицо встроена плазменная панель, которая видна не только с дивана, но и из кабинета. Таким образом, чтобы не пропустить интересный сюжет, надо всего лишь развернуться на 180° от монитора. «Утопленный» экран не только эстетично смотрится, но и надёжно защищён от нечаянных повреждений (а ведь он расположен в проходной части гостиной). В этом, кстати, заключается ещё одно преимущество встраиваемой мебели—она не имеет острых углов. ■

### Стоимость сантехнических работ

Вид работ	Объём работ	Расценка, \$	Стоимость, \$
Прокладка трубопроводов водоснабжения с постановкой арматуры (штрабление, разводка)	28 пог. м	7	196
Прокладка трубопроводов канализации	11 пог. м	3	33
Установка распределительного коллектора, фильтра	компл.	60	60
Установка унитаза	1 шт.	50	50
Установка умывальника, смесителя	1 шт.	65	65
Установка ванны, смесителя	1 шт.	120	120
Установка водонагревателя	1 шт.	30	30
<b>ВСЕГО</b>			<b>554</b>

### Стоимость сантехнических материалов и установочных приборов

Наименование	Количество	Цена, \$	Стоимость, \$
Трубы металлополимерные (Германия)	28 пог. м	2	56
Трубы канализационные ПВХ, углы, отводы	11 пог. м	5	55
Распределители, фильтры, фитинги (Германия)	компл.	—	240
Ванна (Франция)	1 шт.	305	305
Унитаз, умывальник, смесители, водонагреватель	компл.	—	1200
<b>ВСЕГО</b>			<b>1856</b>