

апрель 2008 (№66)

the best interiors

ЛУЧШИЕ интерьеры



23 ИНТЕРЬЕРНЫХ
ОБЪЕКТА



ДРАГОЦЕННАЯ ШКАТУЛКА

Квартира в Москве

Общая площадь

201 м²

Архитектор

Ольга Слёзкина

Фотограф

Виктор Смирнов

Съемка

декабрь 2007 года





Позолоченная консоль и зеркало в венецианском стиле XVIII века — украшение интерьера небольшой прихожей

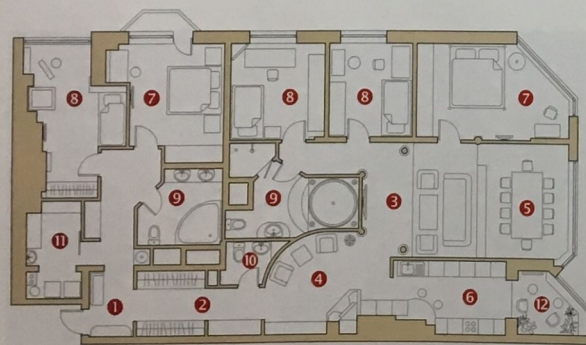


Первое впечатление от этой просторной квартиры — настоящее родовое гнездо. И это удивительно, потому что предназначена она для большой семьи, состоящей из трёх поколений. В основу оформления положен классический стиль с использованием элементов гламурного направления в интерьерной моде, созданного гением дизайна Джанни Версаче. Богатство и роскошь этого бренда привлекала заказчика. Поэтому в декоре тема Версаче подержана определённой цветовой гаммой; обилием золотых деталей; потолочной росписью плафонов; такими характерными декоративными элементами, как «голова Горгоны», в рисунке художественного паркета и итальянской мебели, а также всевозможными аксессуарами от маэстро моды. В отделке широко, как и пришло стилю Версаче, применены эксклюзивные дорогие ткани, создающие особо утончённую атмосферу.

Свободная планировка позволила создать сложное пространство: кухня, гостиная с выделенной обеденной зоной, пять спален, гостевой санузел, две ванных комнаты, гардероб, зимний сад и холл-гардеробная. Помимо этого архитектору Ольге Слёзкиной удалось создать дополнительную уютную зону, которая сразу стала излюбленным местом отдыха старшего поколения квартиры — каминный зал. Несмотря на то, что это помещение проходное, между длинным парадным холлом и гостиной, оно несёт функцию второй гостиной квартиры. По замыслу архитектора, оно должно было стать местом для бесед или чтения. Поэтому у одной из стен установлен большой книжный шкаф. Противоположная стена для расширения пространства имеет полукруглую конфигурацию и расписана живописным панно, копией с картины французского художника XVII века Франсуа Буше «Флирт». Такое конструктивное решение архитектора и превратило зону отдыха в роскошный



Меблировку столовой составляет обеденная группа в стиле ампир итальянской компании Francesco Molon



- | | | |
|-----------------|--------------------|-------------------|
| 1. Прихожая | 5. Столовая | 9. Ванная комната |
| 2. Холл | 6. Кухня | 10. Санузел |
| 3. Гостиная | 7. Спальня | 11. Хозблок |
| 4. Каминный зал | 8. Детские комнаты | 12. Зимний сад |

каминный зал. Классическое расположение мебели — пары кресел итальянской компании Colombo Style и небольшого чайного столика с круглой столешницей — завершает композицию. Круглый шёлковый иранский ковер ручной работы с необычайно богатым восточным орнаментом подчёркивает умиротворяющую и присутствующую во всём здесь форму круга.

Одной из трудностей, возникших при реализации проекта, стало наличие в центральной части квартиры несущей потолочной балки. Крупный конструктивный элемент выглядел очень грубо и никак не вписывался в концепцию классического интерьера. Архитектору удалось «обогреть» этот изъян архитектуры: в оформлении были включены фальш-колонны с ионическими капителями, благодаря которым удалось зрительно облегчить конструкцию, придав ей целесообразный внешний вид. Торцы балки декорированы растительным орнаментом в духе ренессанса.





Спальня обставлена мебелью итальянской компании в неоклассическом стиле с богатым золотым декором

Гостиная представляет собой большой светлый зал, объединяющий сразу три зоны: гостиную, столовую и кухню. Их деление обозначено невысокими конструкциями, которые не дробят пространство и смотрятся в интерьере вполне гармонично. Стиль Версаче выдержан здесь во всём: потолок покрыт росписью и украшен пышными люстрами, стены декорированы венецианской штукатуркой нежного сливочного оттенка. Мягкая мебель гостиной привносит в интерьер глубокие благородные ноты: диван и пуфы переливаются золотом, гармонируя с изысканным цветочным рисунком роскошного ковра.

Столовая поднята на подиум. Десять классических стульев и длинный стол Francesco Molon с инкрустированной столешницей придают столовой зоне парадный вид. Окно столовой декорировано многослойными шторами с ламбрекеном и отделано золочёным шнуром и тесьмой с кистями.

Кухня отделена от гостиной, и пройти в неё можно из холла. Акцент здесь сделан на возможности удобного передвижения и передачи готовых блюд в столовую. Поэтому невысокая перегородка, условно разделяющая эти два помещения, одновременно используется и как барная стойка, столешница которой облицована мрамором, и как удобная рабочая поверхность кухни, оборудованной всем необходимым.

Как в гостиную, так и в зону кухни можно пройти из длинного прямоугольного холла, геометрия которого подчеркнута подвесным потолком-плафоном с внутренней закарнизной подсветкой. Плафон имеет форму арки и расписан сусальным золотом, что придаёт ему особую парадность. По замыслу архитектора, оформление прихожей и холла выполнено особенно пышно, чтобы подчеркнуть статусность квартиры и увлечь посетителя дальше — в гостиную. Для этого Ольга Слёзкина использует



архитектурный приём психологического восприятия пространства: она «играет» с уровнем потолка, делая его то максимально высоким (в гостиной), то камерным (в каминном зале), то арочным (в холле), за счёт чего возникает направленность движения. Посетитель устремляется по длинному галерейному коридору, попадает в каминный зал, откуда открывается гостиная. Спальня владельца квартиры оформлена в изысканной итальянской манере и напоминает спальню молодожёнов: светлый тон стен, белоснежная кровать с пологом, туалетный и чайный столики, кресло. Главный акцент сделан на потолке, декорированном художественной росписью с изображением свода неба с амурами.

Интерьер, созданный архитектором Ольгой Слёзкиной, — идеальное воплощение стиля Версаче. Он, как и хороший костюм, демонстрирует вкус и благосостояние. А это ещё один повод для гордости владельца квартиры. ❖

