

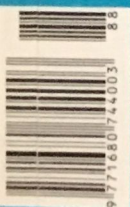
июнь 2010 (№88)

the best interiors

ЛУЧШИЕ интерьеры



12 ИНТЕРЬЕРНЫХ
ОБЪЕКТОВ



ОБАЯНИЕ КЛАССИКИ

Дом в Подмосковье

Общая площадь
420 м²

Архитектор

Ольга Смирнова

Стилист

Эвонг Ратушников





Мягкая группа Duresta
Журнальный стол Chelini
Лестница FVI



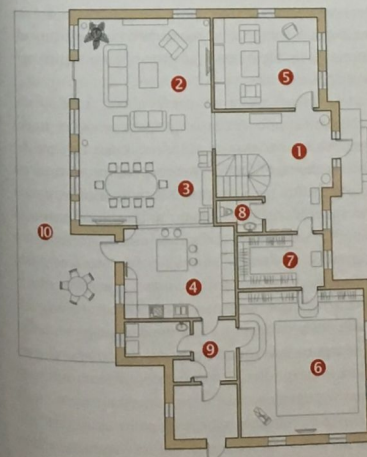
Стол Boiserie Italia
Стулья обеденные Taillardat
Журнальный стол Luciano Zonta
Диван Duresta
Кресла каминные Chelini

Камин из белого мрамора — доминирующий акцент гостиной

Если в мире и существуют «вечные ценности», то это — классический стиль в интерьере. Две сотни лет минуло с тех пор, как блестящая эпоха абсолютизма ушла в прошлое, однако созданные ею стили барокко, рококо и классицизма до сих пор обладают непреодолимой притягательностью. Впрочем, удивительно: ни одна другая эстетика не может так ярко и убедительно продемонстрировать успех и достаток, при этом сохраняя атмосферу уюта, жизненности, радости и оптимизма. Пример тому — интерьер этого дома, созданный архитектором Ольгой Слёзкиной. Владельцы, большая, дружная и гостеприимная семья, желали видеть своё жилище домом с большой буквы, согретым теплом семейного очага. В качестве стилистического направления своего интерьера клиенты предпочли классическую эстетику. «Заказчица принимала активное участие в создании интерьера, — рассказывает Ольга Слёзкина. — Совместно работать было интересно, так как она тоже участвовала в выборе мебели, отделочных материала-

лов, аксессуаров. Вместе мы проделали довольно большую работу. В результате нам удалось создать интерьер, в котором комфортно жить: роскошный, праздничный и при этом не производящий впечатления музейности и помпезности».

На первом этаже сосредоточились основные помещения: холл, гостиная, столовая и кухня, кабинет и просторная игровая для детей. Одно из достоинств планировки — большая, сложно организованная входная зона, состоящая из величественной двухсветной прихожей с галерей и отдельной вместительной гардеробной, через которую можно попасть в игровую и кухню. Высокий двухсветный холл вполне отвечает всем канонам дворцового стиля. Это не только основной пространственный узел дома, открывающий путь в основные помещения общей и приватной зоны. Он играет доминирующую стилистическую роль, производя на входящего впечатление торжественности, простора, роскоши и респектабельности. Интерьер холла построен на динамическом



Первый этаж

1. Прихожая
2. Гостиная
3. Столовая
4. Кухня
5. Кабинет
6. Игровая комната
7. Гардеробная
8. Санузел
9. Хозблок
10. Терраса



Второй этаж

1. Холл
2. Спальня
3. Детские комнаты
4. Гостиная комната
5. Ванная комнаты
6. Санузел
7. Гардеробная

Холл украшен мраморным барельефом, изготовленным в Италии



Люстра Emergroup
Бра Paoletti
Консоль и стол Chelini
Вазоны напольные Sigma L2
Вазоны декоративные Paoletti



Кухня Boiserie Italia
Барные стулья AGR French Furniture



равновесии сильных акцентов: низко спускающейся массивной люстре, элегантной лестнице с коваными перилами и мраморного барельефа по периметру всего помещения.

Салонная зона представляет собой обширное, удлиненное пространство, в которое были интегрированы гостиная, столовая и кухня. Сочетание классической стилистики и современного приема зонирования здесь вполне обосновано: дом рассчитан на большую семью, любящую принимать гостей — поэтому общественные помещения должны быть просторными. Кроме того, умеющая и любящая готовить владелица пожелала иметь вместительную, удобную «дворцовую» кухню, выполненную на заказ по индивидуальным эскизам. Зона кухни визуально отделена от столовой массивным островом. Зонирование дополнительно акцентировано с помощью декора полов: зона кухни отделана матовым травертином, в столовой и гостиной — паркетом из венге. Светлый остров

с каменной столешницей «уравновешен» камином из белоснежного мрамора, расположенным в противоположном конце салонной зоны, в гостиной. Общественная зона выполнена в стилистике позднего европейского барокко: интерьеру присущи такие характерные черты, как изысканный декор, роскошные массивные люстры, сложные текстильные композиции и драпировки. Подобранная мебель представляет собой реплики и весьма убедительные стилизации предметов XVII—XVIII веков. При этом дизайн помещения не вызывает ощущения избыточности и перенасыщенности деталями благодаря сложной, выверенной цветовой гамме, выстроенной на тонких пастельных оттенках. Весьма выразительна и палитра фактур, построенная на сочетании матового состаренного мрамора, дерева и элементов патинированной позолоты. Приватные помещения традиционно расположены на втором этаже. Двусветная галерея, переходящая в длинный коридор, соединяет апартаменты



Кресла Grande Arredo
Журнальный стол, библиотека Luciano Zonta
Свет Ciulli



Буазери Bizzotto
Кресла Asnagli Interiors
Стол письменный, стул, настольные лампы,
этажерка, журнальный столик Chelini
Потолочный светильник Mechini
Обои Sanderson



Кровать, зеркала, журнальный столик,
банкетка, бра Savio Firmino
Комод и прикроватные тумбы, туалетный столик Jumbo
Лестра Ciulli



Плитка Berenice, Tagina
Свет Pataviumart
Комоды Mobili Di Castello
Сантехника Villeroy & Boch
Смесители Dornbracht



родителей и другие спальни. Апартаменты владельцев дома, состоящие из спальни, вместительной гардеробной и просторного санузла, выполнены в тонкой оттеночной гамме, выстроенной на нежных сливочных тонах. Тем не менее они не выглядят однообразными и излишне монохромными благодаря точности декоративного решения, проработанности деталей. Не меньшего внимания заслуживают и апартаменты дочери, оформленные в характерной для XVIII века бело-розовой гамме: выразительный текстильный декор, лёгкие плетёные кресла и вместительные шкафы с авторской росписью придают интерьеру оттенок трогательной сентиментальности. Атмосфера в спальне сына прямо противоположна: чёткий контраст светлых стен и чёрной мебели в стиле неоготики и ар деко вызывает ассоциации со старинными особняками английской аристократии. Дом получился современным и функционально удобным, но при этом выдержанным в классическом стиле. ♦

